

GHID PRIVIND EDUCAREA ȘI COMPORTAMENTUL POPULAȚIEI ÎN ZONELE CU RISC PENTRU INUNDAȚII



2019

ÎN PERIOADA PREINUNDAȚIE

Inundațiile mari sau mici pot avea efecte devastatoare asupra casei și familiei tale. Puteți lua măsuri pentru a reduce daunele cauzate de inundații.

Aflați cum să vă pregătiți pentru o inundație, cum să rămâneți în siguranță în timpul unei inundații și cum să vă protejați și sănătatea atunci când vă întoarceți acasă după o inundație.

MĂSURI DE ORDIN GENERAL

*Interesați-vă la primărie asupra zonelor inundabile din localitatea dumneavoastră!
Consultați hărțile de inundații !*

- 💧 Nu vă construiți casa în zone inundabile
- 💧 Asigurați în subsoluri pereți impermeabili pentru a evita pătrunderea apei
- 💧 Construiți bariere pentru a opri pătrunderea apei în casă în caz de inundație
- 💧 Curățați șanțurile și rigolele de scurgere, pentru a permite evacuarea apelor pluviale
- 💧 Nu aruncați la întâmplare gunoaie menajere și resturi vegetale în albiile apelor curgătoare
- Participați la exercițiile de simulare organizate de serviciile profesionale pentru situații de urgență și autoritățile locale
- Informați-vă asupra planurilor de evacuare, semnalele de avertizare, căile de evacuare și locațiile adăposturilor de urgență
- Informați autoritățile locale cu privire la orice nevoi speciale (persoane în vârstă, persoane la pat, persoane cu dizabilități, gravide, persoane cu hemodializă, etc.)

Pregătiți un rucsac pentru situații de urgență care să conțină: 1. o trusă prim ajutor și 2. o trusă de urgență

Ideal ar fi ca toate aceste articole să fie împreună, dar dacă nu se poate, pregătiți o listă arătând unde se pot găsi.

1. Trusa de prim ajutor se recomandă să conțină:

- Foaarfeci
- Pachet de ace de siguranță
- Șervețele antiseptice sau sticlucă cu antiseptic (nu țineți sticlucă deschise!)
- Rulou de leucoplast
- Bandaje de diverse dimensiuni
- Rulouri de feșe
- 2-3 pachete de comprese sterile



2. Trusa de urgență se recomandă să conțină:

- Documente (card de identitate, de asigurare, documente de imunizare sau despre starea de sănătate/situație medicală gravă etc)
- Listă cu numere de telefon pentru urgențe, inclusiv detaliile asigurării (posibil numărul de telefon al veterinarului pentru persoane care au animale domestice)
- Medicamentele pe care le utilizați zilnic (pentru bolile cronice)
- Apă potabilă în container ermetic (cel puțin 10 litri de persoană pentru 3 zile)
- Conserve cu alimente pentru 3 zile (inclusiv ustensile și deschizător de conserve)
- Mâncare și alte necesități pentru animale domestice
- Radio portabil cu baterii (pentru a asculta știri și informații despre dezastru)
- Telefon mobil și încărcător/acumulator
- Lanternă și baterii de rezervă precum și baterii suplimentare pentru aparatele auditive (în cazul persoanelor care au aparat auditiv)
- Articole speciale specifice pentru vârstnici și copii mici
- Încălțăminte din cauciuc, mănuși impermeabile
- Cort sau prelată
- Briceag universal
- Articole de toaletă (săpun, periută de dinți, pastă de dinți, șervețele umede, etc)
- Aragaz portabil cu rezervă de combustibil
- Pături de lână
- Pungi solide din plastic pentru haine, bijuterii, documente și fotografii
- Soluții contra insectelor (Repelente) care conțin DEET sau Picaridin



**DACA SE
PRECONIZEAZA CĂ
VEȚI FI EVACUAT,
PREGĂTEȘTE-TE
PENTRU
EVACUARE!**

- Verificați dacă vecinii au auzit avertizarea de inundații și luați în serios avertizările lansate de autorități în special “starea de alertă”,
- Verificați mașina și faceți plinul! Dacă nu ai mașină fă-ți un aranjament cu prietenii, vecinii sau familia pentru transport,
- Urmați rutele de evacuare indicate de autorități,
- Umpleți cu apă proaspătă containerele din trusa de urgență,
- Luați cu dvs, numai lucruri esențiale,
- Stivuiți mobilierul și alte obiecte deasupra nivelului de inundație, punând aparatura electrică cât mai sus,
- Legați și securizați obiectele care pot fi luate de apă, provocând stricăciuni,
- Protejați și eventual mutați în alt loc obiectele de valoare,
- Mutați deșeurile menajere, chimicalele și substanțele otrăvitoare pe un teren protejat.

**Telefonați la linia de
informații pentru
inundații, pentru a afla
care este nivelul apelor!**

**Ascultați la radio/TV,
stația locală, pentru a
afla informațiile
necesare!**

**Respectați recomandările
transmise la radio sau
televizor de autorități.**



ÎN PERIOADA INUNDAȚIILOR

1. EFECTELE INUNDAȚIILOR ASUPRA STĂRII DE SĂNĂTATE

Efectele asupra sănătății apar fie direct prin contactul cu apa rezultată din inundații fie indirect, ca urmare a deficiențelor la nivel de infrastructură, ecosisteme, aprovizionare cu alimente și apă sau sisteme de ajutor social. Aceste efecte pot fi imediate sau pot apărea la câteva zile, săptămâni sau luni după ce s-au retras apele.

Efectele asupra persoanelor expuse la apa din inundații includ:

- ***încălzirea ca urmare a deplasării pe jos sau în mașină prin apă;***
- ***răni cauzate de:***
 - ***contactul cu resturile sau obiectele din apă;***
 - ***căderi în gropi ascunse;***
 - ***încercarea de a muta bunurile în timpul inundațiilor;***
 - ***prăbușirea clădirilor;***
 - ***electrocutare;***
- ***diaree, boli transmise prin vectori și rozătoare;***
- ***infecții respiratorii, ale pielii și ale ochilor;***
- ***contaminare chimică, inclusiv intoxicația cu monoxid de carbon de la generatoarele utilizate pentru pomparea apei și dezumidificarea aerului;***
- ***stresul și tulburările de sănătate mintală pe termen scurt și lung, inclusiv impactul mutărilor;***

2. GRUPURILE POPULAȚIONALE VULNERABILE

Există anumite grupuri de populație sau indivizi care sunt expuse unui risc deosebit de suferință ca urmare a impactului inundațiilor asupra stării de sănătate.

Grupurile de populații vulnerabile includ:

- copiii;
- femeile însărcinate;
- persoanele cu boli cronice, oameni care au nevoie de îngrijire la domiciliu;
- vârstnici;
- persoanele cu tulburări fizice, senzoriale și cognitive;
- oamenii fără adăpost;
- persoanele aparținând populațiilor vulnerabile economic;
- persoanele izolate social;
- turiștii



Aceste grupuri populationale sunt vulnerabile deoarece au:

- capacități funcționale limitate;
- mobilitate limitată;
- dependența de medicamente importante și / sau îngrijire la domiciliu/îngrijire regulată în cadrul unei instituții de sănătate;
- rețele sociale de suport slabe;
- conștientizare redusă și/sau cunoștințe limitate asupra riscurilor la inundații;
- lipsa resurselor sau acces limitat la acestea;
- lipsa accesului sau acces limitat la informațiile și la mesajele de avertizare.

3. VACCINAREA ÎN TIMPUL INUNDAȚILOR

Pentru a beneficia de vaccinările recomandate, adresați-vă și urmați sfaturile medicului de familie sau ale reprezentanților echipelor de intervenție !

Riscurile de rănire pot fi crescute în timpul curățării pagubelor produse în cursul inundațiilor. Prin urmare, lucrătorii pentru situații de urgență și alte lucrări de curățare trebuie să fie siguri că sunt la curent cu seria de vaccinare împotriva tetanosului, înainte de a începe activitățile de curățare. Lucrătorii ar trebui să verifice dosarele de imunizare pentru a determina dacă au primit DTP sau DT în ultimii 10 ani. Acest lucru poate simplifica tratamentul pentru orice rană care ar putea apărea.

Alte recomandări vaccinale pentru populația afectată de inundații vor fi facute în funcție de caz sau de situația epidemiologică locală și vor fi stabilite de departamentul de sănătate publică locală/națională.

Situațiile legate de aglomerații

Persoanele neimunizate sau subimunizate sunt expuse riscului de a contracta boli care pot fi prevenite prin vaccinare (rujeola, varicela, gripa, boala meningococică), în special în situații care presupun aglomerări de persoane. Trebuie acordată atenție asigurării unei protecții ridicate împotriva rujeolei și a poliomielitei.

Condițiile din adăposturile pentru sinistrați (dormitoare comune, aglomerația, igiena precară) sunt factori favorizanți pentru o serie de boli infecțioase cum ar fi: pediculoza, scabie. Se impune o igienă personală corespunzătoare pentru prevenirea acestora asigurându-se aprovizionare cu apă și săpun, îmbăieri frecvente, spălarea hainelor.

4. SIGURANȚA APEI



În timpul unei inundații, calitatea apei poate fi compromisă. Apa poate fi contaminată cu microorganisme (bacterii, virusuri, protozoare etc), substanțe chimice provenite din diverse surse (ex: substanțele folosite în agricultură) și această contaminare poate cauza boală sau deces.

De aceea:

- **Ascultați și urmați anunțurile publice. Autoritățile locale vă vor spune dacă apa este sigură de băut, gătit sau pentru îmbăiere**
- **Urmați instrucțiunile locale de folosire a apei îmbuteliate sau pentru a fierbe sau dezinfecta apa pentru gătit, curățat sau pentru îmbăiere**
- **În localitățile unde funcționează sisteme publice de aprovizionare cu apa potabilă**, se recomandă să se consume pentru băut, pentru preparat mâncare și pentru igiena personală APA din REȚEA (dacă nu sunt impuse restricții speciale)
- **În localitățile rurale, unde aprovizionarea cu apă de face din fântânile individuale sau publice**, în cazul în care acestea au fost inundate, apa se consideră **NEPOTABILĂ și ESTE INTERZISĂ PENTRU CONSUM !**

REGULI GENERALE DE UTILIZARE ALE APEI ÎN CURSUL UNEI INUNDAȚII

- Pentru mai multă siguranță apa din rețea se poate consuma fiartă și răcită – apa trebuie lăsată să se răcească singură, fără adăugarea de gheață;
- În cazul în care nu este posibilă fierberea apei, dezinfecția chimică a apei contaminate este eficientă pentru eliminarea bacteriilor și a majorității virusurilor. Opțiunile pentru dezinfecția chimică includ compuși de clor sau iod;
- În zonele rurale unde apa se consideră nepotabilă, consumați apă îmbuteliată sau apă potabilă asigurată de către reprezentanții autorităților publice;
- Preveniți contaminarea apei în timpul depozitării acesteia;
- Folosiți apa care este sub calitatea apei potabile numai pentru curățare, spălarea lenjeriei și salubritate. În acest sens se utilizează numai în combinație cu detergenți.

5. SIGURANȚA ALIMENTELOR



Alimentele pot fi contaminate în orice moment înainte de consum, inclusiv în timpul pregătirii, dacă nu sunt manipulate, pregătite și depozitate corespunzător. Siguranța alimentară este deosebit de importantă pentru sugari, femeile însărcinate și persoanele în vârstă, care sunt cele mai sensibile la bolile cauzate de consumul de alimente (ex: toxiiinfecții alimentare, boală diareică acută, hepatite, etc).

Sfaturi privind siguranța alimentară, pentru a evita îmbolnăvirea:

- Spălați-vă în permanență mâinile și spălați ustensilele de bucătărie;
- Folosiți apa clorinată pentru prepararea alimentelor și pentru spălarea ustensilelor;
- Prepară laptele și hrana bebelușului numai cu apă sigură din punct de vedere microbiologic;
- Atunci când calitatea apei este nesigură sau insuficientă, alăptează bebelușul la sân;
- Separați alimentele neprocesate de cele gătite;
- Preparați alimentele corespunzător din punct de vedere termic;
- Consumați hrana atunci când este preparată;
- Păstrați alimentele la o temperatură sigură, dacă nu au fost consumate în totalitate după preparare;
- Păstrați alimentele în recipiente închise ermetic.

6. CURĂȚENIA ȘI IGIENA ÎN TIMPUL INUNDAȚIILOR

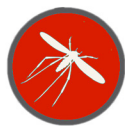
În zonele urbane

- Dacă canalele sau conductele de apă sunt sparte sau inutilizabile, dar vasele de toaletă sunt încă funcționale, acoperiți-le cu pungă de plastic sigilabile;
- După fiecare utilizare, adăugați dezinfectant sau compost pentru a scădea riscul de infecții sau a îndepărta mirosul;
- Depozitați pungile pline în recipiente închise până când sistemul de colectare a deșeurilor este repus în funcțiune;
- În cazul în care vasele de toaletă au devenit inutilizabile, utilizați toaletele chimice puse la dispoziție de către autorități. Cea mai puțin preferată alternativă este folosirea toaletelor portabile (de camping), dar și această metodă poate fi folosită pentru a preveni defecarea în aer liber.

În zonele rurale

- Construiți latrine suplimentare în apropierea unităților sanitare, dar la cel puțin 30 de metri distanță de orice sursă de apă și la 10 metri distanță de orice rezervor de depozitare a apei sau instalație de tratare a apei. Dacă nu se pot construi latrine, găsiți alte alternative;
- În cazul în care toaletele sunt funcționale, dar insuficiente ca număr, și se asigură instalatii de salubritate suplimentare în afara unității sanitare, persoanele cu mobilitate limitată (femeile însărcinate, persoane cu deficiențe, vârstnicii, etc) vor beneficia de prioritate privind accesul la toaletele funcționale din interior.

7. BOLI INFECȚIOASE



1. Boli transmise prin vectori

Creșterea temperaturilor în timpul sau după inundații și apa rămasă sunt factori care favorizează înmulțirea tânțarilor. Aceștia pot transmite boli infecțioase. De aceea:

- Purtați îmbrăcăminte cu mâneci lungi, pantaloni lungi și șosete!;
- Utilizați substanțe chimice repelente împotriva tânțarilor, în concordanță cu instrucțiunile de pe etichetă, pe care să le aplicați pe părțile descoperite ale corpului;
- Acoperiți pătuțul copilului sau caruciorul cu plase împotriva țânțarilor;
- Utilizați plase de protecție la uși, ferestre și în jurul patului;
- Evacuați apa stagnantă din curte și/sau din diverse vase din afara locuinței.

Daca prezentați semne de boală adresați-vă medicului !



2. Boli transmise de rozătoare

În timpul sau după ploi abundente și inundații, ar putea apărea unele boli infecțioase transmise de rozătoare. O astfel de boală este leptospiroza.

De aceea este necesar să luați în considerare următoarele sfaturi:

- Controlul rozătoarelor de casă este foarte important;
- Păstrați alimentele în dulapuri și /sau recipiente sigilate, care să nu fie la îndemâna rozătoarelor;
- Asigurați-vă că toate intrările și ferestrele sunt sigilate corespunzător pentru a împiedica pătrunderea rozătoarelor;
- Nu lăsați hrana pentru animalele de companie afară;
- Sigilați deșeurile în coșurile de gunoi.

Daca prezentați semne de boala adresați-vă medicului !

ÎN CAZUL PRODUCERII INUNDAȚIEI:

- **Decuplați întrerupătorul general de energie electrică !**
- **Deconectați aparatele electrice!**
- **Nu atingeți echipamentele electrice dacă sunteți ud ori stați în apă!**
- **Întrerupeți instalațiile de alimentare cu apă și gaze!**
- **Încuiați ușile casei și protejați ferestrele pentru a nu fi sparte de vânturi puternice, de curenții de apă sau de obiectele duse de curenții de apă;**
- **În cazul în care considerați că mai aveți timp, mutați obiectele importante la etaje superioare;**
- **Dacă trebuie să părăsiți locuința, respectați pe cât posibil următoarele reguli:**
 - **Nu vă deplasați prin curenți de apă: puteți să vă pierdeți echilibrul**
 - **Nu vă deplasați cu autoturismul în zona inundată:**
- **Evacuați animalele și bunurile de valoare în locuri de refugiu, dinainte stabilite;**
- **Dacă este necesară evacuarea, deplasați-vă imediat spre o zonă înaltă din apropiere, precizată de autorități;**
- **Dacă ați fost surprins de viitură, urcați-vă către părțile superioare ale locuinței sau pe acoperiș, până la sosirea echipelor de salvare.**

ÎN PERIOADA POST INUNDAȚIE



PENTRU ÎNCEPUT – PROTEJAȚI-VĂ!

- Dacă ați fost evacuat, întorceți-vă acasa doar dacă autoritățile au permis acest lucru!
- Uscăți-vă casa cât mai repede posibil (24 sau 48 ore)!
- Deschideți toate ușile și ferestrele atunci când lucrați și lăsați cât mai multe lucruri deschise (sifonier, sertare, dulapuri)! Dacă e nevoie, luați ușile de pe balamale!
- Îndepărtați apa stagnantă și materialele ude!
- Utilizați dacă se poate o mașină cu vaacum pentru îndepărtarea apei de pe podele, suprafețe dure, covoare!
- Aveți grijă la instalațiile electrice și de gaz: nu porniți gazul sau lumina dacă observați urme de umezeală. Porniți-le numai după ce au fost verificate, dacă este posibil de către un tehnician calificat!
- Țineți copiii și animalele de companie în afara zonei afectate de inundații până ce curățenia a fost finalizată!
- Purtați cizme de cauciuc, mănuși impermeabile și un sort când efectuați curățenia!
- Dacă atunci când spălați, frecați, stropiți apă sau sunt răspândite particule de praf, purtați o mască pe față (cum ar fi cele disponibile din magazinele specializate). Ochelarii de protecție oferă o protecție suplimentară și pot fi refolosiți după spălare, dacă este necesar.
- Spălați-vă hainele utilizate în timpul curățeniei cu apă caldă și detergent, separat de hainele necontaminate!
- Spălați-vă bine mâinile cu apă curată și săpun după fiecare curățare. Tăieturile deschise sau rănilor trebuie să fie în permanență curate și folosiți plasturi rezistenți la apă pentru a preveni contactul cu apa din inundații.

- Informați-vă dacă apa este potabilă!
- Fierbeți apa de la robinet până când se declară că aprovizionarea cu apă a fost remediată!
- Nu mâncați alimente care au venit în contact cu apa viiturilor!

Daca prezentați semne de boala sau sunteți rănit adresați-vă medicului!



RISCURI PENTRU SĂNĂTATE

Apele de inundație și apele stagnante postinundație prezintă diverse riscuri pentru sănătatea umană: boli infecțioase (boală diareică acută, hepatită virală A sau dizenterie), pericole chimice, răni, înec.

Unele boli infecțioase pot apărea după inundații datorită scăderii sanitației sau supraaglomerării în cazul persoanelor care au fost evacuate și cazate în adăposturi temporare. Consumul de apă sau alimente contaminate de apa din inundații poate duce la apariția de boli diareice (cum ar fi Salmoneloză sau infecția cu E. coli). Pentru a vă proteja pe dvs. și pe familia dvs.:

- Spălați-vă mâinile cu apă și săpun după contactul cu apele de inundații;
- Nu permiteți copiilor să se joace în zonele cu apă stagnantă după inundații;
- Spălați frecvent mâinile copiilor cu apă și săpun (întotdeauna înainte de mese);
- Nu permiteți copiilor să se joace cu jucării care au fost contaminate de apa de inundații și nu au fost dezinfectate;
- Nu vă spălați în apă care poate fi contaminată cu apa din canalizare sau produse chimice toxice. Acestea includ râuri, cursuri de apă sau lacuri contaminate cu apă de inundații.

RECOMANDĂRI

- Evitați expunerea la ape de inundații dacă aveți o rană deschisă;
- Dacă prezentați răni/plăgi care au venit în contact cu solul, fecalele sau apa murdară adresați-vă medicului! În funcție de antecedentele vaccinale este posibil să fie nevoie de un rapel antitetanic. Alte recomandări vaccinale vor fi făcute în funcție de caz sau de situația epidemiologică locală și vor fi stabilite de departamentul de sănătate publică locală/natională;
- Păstrați plăgile deschise cât mai curat posibil, spălând bine apă curată și cu săpun;
- Acoperiți rănilor deschise după ce le-ați curățat, cu un bandaj impermeabil pentru a reduce riscul de infecție;
- Dacă o rană prezintă obiecte străine (așchii, cioburi, resturi de metal etc) sau prezintă roșeață, umflare sau scurgeri, solicitați imediat asistență medicală imediată;
- Fiți conștienți de riscurile chimice în timpul inundațiilor! Apele de inundație pot transporta substanțe chimice periculoase de la locul de depozitare la distanță;
- Protejați-vă de electrocutare după o inundație! (Nu atingeți niciodată o linie electrică căzută, nu conduceți niciodată dacă liniile electrice sunt căzute în apă; evitați contactul cu liniile electrice aeriene în timpul curățeniei sau altor activități).

Ce trebuie făcut în interiorul casei?



După inundații, umiditatea excesivă și apa rămasă contribuie la răspândirea mucegaiului în case și alte clădiri. La reîntoarcerea acasă, după inundații, mucegaiul poate fi prezent și ar putea reprezenta un risc pentru sănătatea familiei dumneavoastră. Dacă găsiți mucegai în casă, zonele sau obiectele afectate trebuie tratate pentru a elimina sporii de mucegai cât mai curând posibil. Urmăți acești pași pentru curățarea casei și îndepărtarea mucegaiurilor: **curățați, uscați, dezinfecțați.**

Ce și cum să curățați și să dezinfecțați?

- Aerisiți zona unde lucrați înainte și în timpul curățeniei!
- Dacă obiectele au stat în umezeală două sau mai multe zile, scoateți-le afară!
- Îndepărtați materialele contaminate sau mucegăite, precum și cele afectate de canalizare, nămolul sau noroiul lăsat după retragerea apelor!
- Îndepărtați materialele de construcție care conțin celuloză sau fibre de lemn prelucrate (placa de gips acoperită cu celuloză, carton, fibre de lemn, panouri din lemn stratificat și plăci din fibre de densitate medie), cu excepția cazului în care este din lemn masiv. Materialul care conține celuloză prezintă un risc ridicat de răspândire a unui mucegai toxic (*Stachybotrys*). Prima dată, trebuie îndepărtate celuloza și materialele din fibre de lemn utilizate în spații în care nu este vizibilă răspândirea mucegaiului!
- Aruncați obiecte care nu pot fi curățate și uscate (saltele, perne, mobilier tapițat, carti, jucării, plușuri umplute, obiecte din material spongios, cosmetice, etc)!
- Puneți deșeurile în cutii rezistente sau în saci de gunoi!
- Articolele fabricate din stofă pot fi spălate cu apă caldă și detergent!
- Curățați toate suprafețele dure (cum ar fi pereții și podelele) cu apă caldă și detergent. Dacă suprafața este dură, curățați-o cu o perie rigidă!
- Nu amestecați între ele substanțele utilizate pentru curățenie! (amestecul între înalbitor și amoniac degajă vapori toxici !)
- Zonele mici de mucegai pot fi ușor îndepărtate cu soluții de mucegai. Acestea pot fi achiziționate din magazine specializate. Dacă mucegaiul persistă sau se extinde, este recomandat să contactați un specialist în îndepărtarea mucegaiului!
- Vopsirea și montarea pe mucegai nu va opri creșterea mucegaiului! Creșterea mucegaiului va înceta odată ce pereții casei se vor usca!
- Spălați-vă bine mâinile cu apă și săpun după fiecare curățare. Tăieturile deschise sau rănilor trebuie să fie în permanență curate și folosiți plasturi rezistenți la apă pentru a preveni contactul cu apa din inundații.



Uscarea

- Încălzirea, folosirea dezumidificatoarelor și o bună aerisire vă pot ajuta să vă uscați casa.
- Dacă utilizați aparate interioare de încălzire pentru a usca un spațiu interior, asigurați-vă că există o aerisire corespunzătoare. În interior, nu utilizați generatoare pe bază de benzină sau diesel sau alt combustibil, deoarece gazele eliminate conțin monoxid de carbon, care poate fi dăunător.
- Dacă aveți sisteme de încălzire și o centrală cu gaz sau cu ulei și acestea au fost verificate de un inginer, le puteți porni. Păstrați termostatul între 20 °C și 22 °C pentru o uscare constantă.
- Dacă aveți orificii de aerisire în podea, asigurați-vă că sunt deblocate pentru a asigura ventilația încrucișată în aceste zone. Pe măsură ce pardoselile și peretii se usucă, materialul și praful rezultat trebuie aspirat în mod regulat.
- Mușcăiul ar trebui să dispară pe măsură ce casa se usucă. Dacă acesta persistă, contactați autoritățile specializate în îndepărtarea mușcăiului și autoritățile locale de sănătate publică pentru ajutor.

Ce trebuie făcut în curtea casei?

- Tineți copiii și animalele de companie în afara zonei afectate de inundații până ce curățenia a fost finalizată!
- Purtați cizme de cauciuc, mănuși impermeabile și ochelari de protecție în timpul curățirii zonei afectate!
- Evacuați apa stagnantă cu ajutorul unei mașini cu vacuum! Dacă aveți în curte un sistem de evacuare a apelor reziduale, verificați-l să nu fie înfundat!
- Îndepărtați nămolul, aluviunile și deșeurile aduse de ape!
- Vidanțați latrinele și reamenajați rampa de gunoi!
- Curățați toate cladirile și anexele din gospodărie!
- După finalizarea curățeniei spălați-vă bine mâinile cu apă curată și săpun. Utilizați apă fiartă timp de 1 minut și lasată să se răcească (înainte de spălătul mâinilor) sau apa care a fost dezinfectată cu substanțe clorigene în scopul igienei personale!
- Spălați-vă hainele utilizate în timpul curățeniei cu apă caldă și detergent, separat de hainele necontaminate!

Dacă prezentați semne de boală sau sunteți rănit adresați-vă medicului!



Curățarea și dezinfectia fântânii



- **Curățarea fântânii** se poate face manual sau se poate utiliza o pompă de noroi/nisip. Mai întâi se scoate toată apa din fântână (sleirea fântânii) cu o pompă sau cu gălețile. Apoi se curăță pereții (cu o perie aspră) și fundul fântânii de nămol sau alte murdării până când acesta rămâne curat.
- **Dezinfectia fântânii** se face numai după ce fântâna a fost curățată și apa a ajuns din nou la nivelul obișnuit. Dezinfectia fântânii se face de obicei cu substanțe clorigene (clorură de var, hipoclorit de sodiu, cloramină, etc). Cantitatea de substanță clorigenă folosită pentru dezinfectia apei depinde de gradul de poluare și volumul apei din fântână (calculat prin înmulțirea suprafeței fântânii cu adâncimea coloanei de apă).

Într-un vas care conține 8-10 litri apă se dizolvă pudra de clorură de var, câte 20-50 g pentru fiecare mc de apă ce urmează a fi dezinfectată. Se lasă să se limpezească câteva ore și se introduce în fântână numai partea care s-a limpezit și care constituie soluția dezinfectantă. Preparate precum Cloramina sau Clorom se prezintă sub formă de comprimate și sunt mai ușor de dozat (6-7 cp la 1 mc apă). Dacă soluția de substanță dezinfectantă a fost preparată corespunzător, după 30 minute apa din fântână ar trebui să aibă încă miros de clor. Fântâna se păstrează bine închisă timp de 24 ore, apoi se golește în întregime până dispare complet mirosul de clor.

Varul nestins se utilizează introducând circa 5-6 kg la 1 mc de apă. Se lasă apa în contact cu varul timp de 24 ore, timp în care fântâna nu este utilizată. După acest interval, fântâna se golește din nou, până ce apa nu mai conține urme de lapte de var.

Se așteaptă până când apa se ridică la nivelul ei obișnuit, după care fântâna se poate da în folosință.

Apa din fântână va fi consumată numai după ce au fost efectuate analize fizico-chimice și bacteriologice care confirmă potabilitatea acesteia.

INSTITUTUL NAȚIONAL DE SĂNĂTATE PUBLICĂ



Ministerul Sanatatii



**Institutul National de
Sanatate Publica**



**Centrul National de Evaluare si
Promovare a Starii de Sanatate**